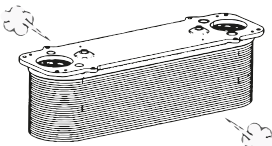
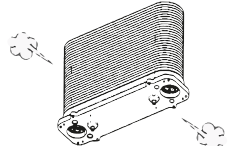
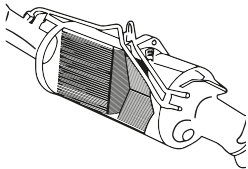
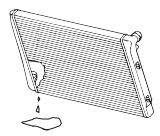


# ⚠️ ATENCIÓN ⚠️

El incumplimiento de las siguientes instrucciones puede provocar daños en el producto suministrado por nosotros y el rechazo de la reclamación debido a una instalación incorrecta del producto.

ASEGÚRESE DE SEGUIR TODAS LAS INSTRUCCIONES Y RECOMENDACIONES SIGUIENTES ANTES DE INICIAR LA INSTALACIÓN DEL MÓDULO EGR.

## PROCEDIMIENTO DE INSTALACIÓN RECOMENDADO:

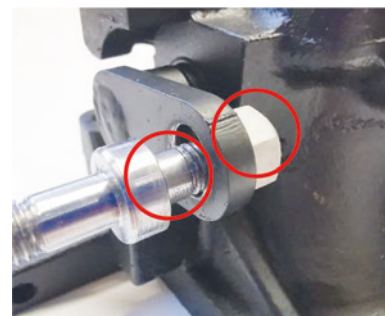
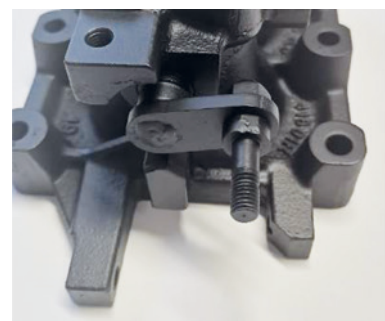
<p><b>1</b> Compruebe si hay fugas en el enfriador de aire de sobrealimentación de ALTA PRESIÓN.</p> 	<p><b>3</b> Compruebe si hay fugas en el enfriador de aire de sobrealimentación de baja presión.</p> 
<p><b>2</b> Compruebe la eficacia y el rendimiento del DPF. Recomendamos sustituir el filtro antes de la instalación.</p> 	<p><b>4</b> Compruebe si hay fugas en el circuito de refrigeración. Las fugas de líquido pueden provocar un funcionamiento incorrecto que provoque daños en el módulo EGR o en el motor.</p> 

El incumplimiento de estas instrucciones puede dañar el módulo EGR, lo que puede provocar **sobrecalentamiento, fugas de refrigerante o daños en el motor.**

Cada pieza tiene una etiqueta de temperatura que indica la temperatura que ha alcanzado la pieza durante su funcionamiento. **La temperatura no tiene que superar los 100 °C.** El sobrecalentamiento suele producirse debido a la insuficiencia de líquido refrigerante en el circuito de refrigeración. Por esta razón, es muy importante comprobar la existencia de posibles fugas de líquido antes de la instalación. También es necesario rellenar el líquido refrigerante según las instrucciones del fabricante antes de iniciar la operación.

## SIGA LAS SIGUIENTES INSTRUCCION:

- 1** Afloje el pasador que conecta la válvula de mariposa al actuador eléctrico utilizando la llave plana – 12 y 13.
- 2** Cambie la posición del tornillo según como se muestra en la imagen.
- 3** Afloje la tuerca autoblocante junto con la arandela.
- 4** Mueva la palanca.
- 5** Apriete la tuerca.
- 6** Arranque el coche.
- 7** La calibración se completa cuando la luz se apaga.
- 8** Para cambiar el ajuste, sólo hay que mover la palanca 1 mm, por lo que recomendamos un ajuste suave y gradual del pasador.



### ¡ATENCIÓN!

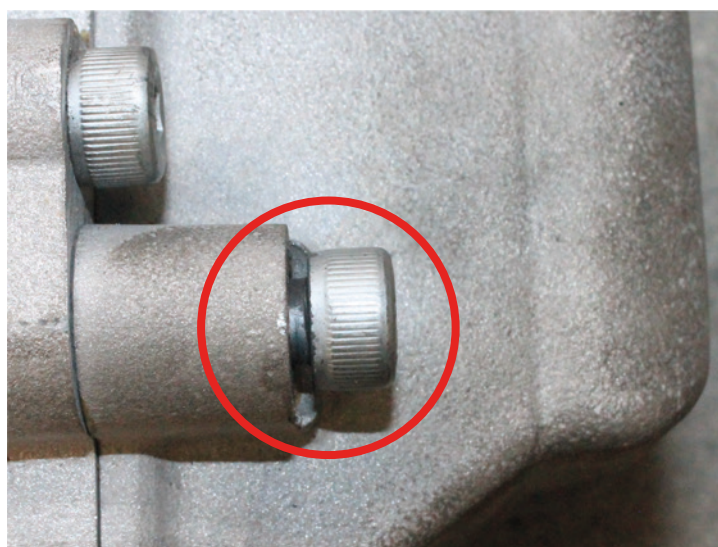
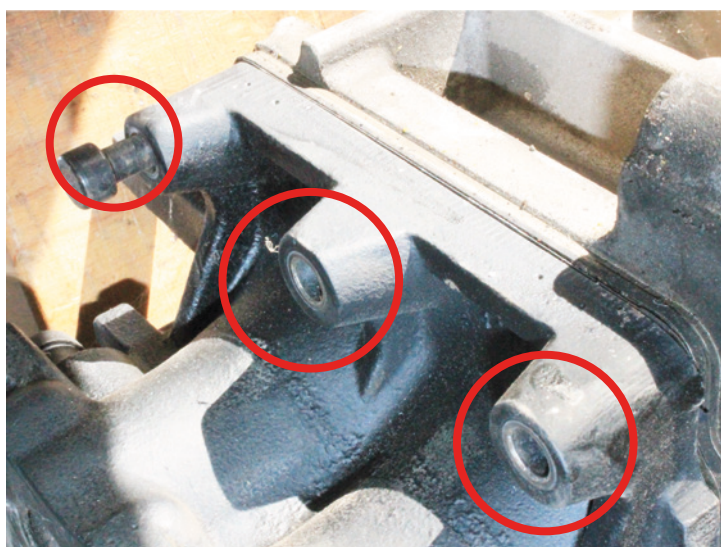
Para garantizar el correcto funcionamiento del sistema de refrigeración MAN TGX Euro 6, la válvula de mariposa debe calibrarse manualmente mediante un actuador.

# ⚠️ ATENCIÓN ⚠️

El incumplimiento de las siguientes instrucciones puede provocar daños en el producto suministrado por nosotros y el rechazo de la reclamación debido a una instalación incorrecta del producto.

## Motivos habituales de las reclamaciones no aceptadas

Ejemplos de los módulos EGR refabricados dañados tras varios kilómetros debido a una instalación incorrecta o al incumplimiento de las instrucciones recomendadas.



### Tornillos sueltos o faltant

Indican manipulación de la pieza. Los tornillos sueltos pueden provocar fugas de refrigerante.



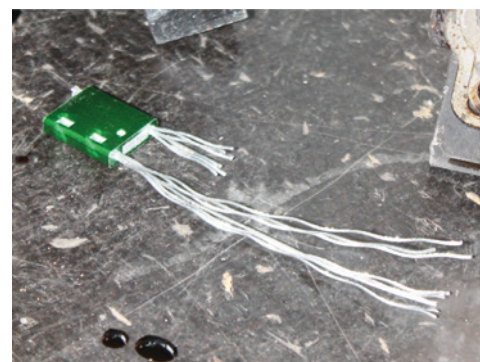
### Pieza desmontada

No fue aceptada.



### Pieza sobrecalentada

Una temperatura superior a 100 °C en la etiqueta de temperatura indica falta de refrigerante en el circuito de refrigerante. Esto puede deberse al incumplimiento de las recomendaciones en los puntos 1 a 4 del manual de instalación.



### Sello de garantía roto

Indica una manipulación no autorizada del módulo. Esta pieza ya no puede evaluarse objetivamente.