

⚠ ATENCIÓN ⚠



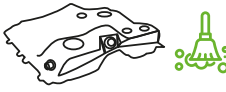


El incumplimiento de las siguientes instrucciones puede provocar daños en el producto suministrado por nosotros y el rechazo de la reclamación debido a una instalación incorrecta del producto.

ANTES DE LA INSTALACIÓN DEL INYECTOR ES NECESARIO SUMINISTRAR LOS PASOS SIG:

- > Limpie a fondo la zona de asiento de la boquilla en el cilindro.
- > Instale los inyectores sólo con almohadillas térmicas nuevas.

ATENCIÓN

Antes de la instalación, asegúrese de que no haya contaminantes mecánicos en el sistema (normalmente en el caso de una bomba dañada mecánicamente) que puedan provocar daños irreversibles en los inyectores refabricados.

1	Sustituya los tubos de combustible.	
2	Sustituya el filtro de combustible	
3	Compruebe y limpie con cuidado el depósito y el sistema de combustible. Diagnostique la bomba de combustible, que afecta al funcionamiento de los inyectores, y limpie el raíl.	
4	Compruebe que la presión de la bomba es correcta.	
5	Utilice tornillos portainyectores nuevos original (debido a la rotura del tornillo). Respete los pares de apriete de los pernos del inyector especificados por el fabricante.	



¡ATENCIÓN! – existen almohadillas universales para inyectores reacondicionados. Estas almohadillas no son adecuadas para todos los modelos de vehículos. Es imprescindible que el técnico instalador seleccione las almohadillas adecuadas para el modelo específico (por el número de bastidor).



Algunos inyectores deben codificarse antes de la instalación. El código suele estar en el registro o en el cuerpo del inyector. Para evitar posibles problemas, utilice equipos de diagnóstico originales!


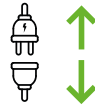
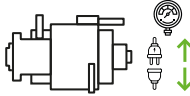
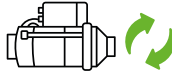
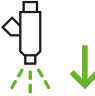


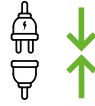


El código de compensación del inyector se utiliza para compensar las tolerancias que surgen durante la revisión. Si no se introduce el código de compensación en la unidad de control, pueden producirse:

- > El coche da golpes
- > Dosificación irregular del combustible
- > Funcionamiento irregular del motor
- > Visualización del testigo de control del motor

! ATENCIÓN !

El incumplimiento de las siguientes instrucciones puede provocar daños en el producto suministrado por nosotros y el rechazo de la reclamación debido a una instalación incorrecta del producto.

MANUAL DE INSTALACIÓN RECOMENDADO:

1	Llene el filtro de combustible con combustible hasta su capacidad máxima y móntelo en el vehículo.	
2	No conecte tuberías de alta presión ni conectores eléctricos a los inyectores.	
3	Desconecte el conector del regulador de presión de la bomba common-rail.	
4	Revolucione el motor con el motor de arranque hasta que aparezca combustible en el extremo de la tubería de alta presión (tuberías no son conectadas en los inyectores).	
5	Si hay fugas de combustible limpio (el sistema está purgado), conecte la tubería de alta presión a los inyectores.	
6	Gire el motor con el motor de arranque durante unos 5 a 10 segundos (sin conectar 6 conectores eléctricos en los inyectores) – esto permitirá que el combustible llegue a los inyectores.	
7	Utilice el diagnóstico para determinar los parámetros del sistema de inyección de combustible. La presión del rail de combustible debe estar entre 1350 y 1800 bar. En el caso de presiones más bajas, la bomba common-rail también debe ser reparado.	
8	Conecte los conectores a los inyectores y al regulador de presión de la bomba.	
9	Sólo para los tipos que requieren codificación. Utilice el diagnóstico para introducir los nuevos códigos (códigos C2i/C3i/IMA/ISA de las etiquetas de los inyectores o del informe de ensayo) en la ECU en el orden correcto (cada inyector tiene su propio código).	
10	Arranque el motor.	

! ATENCIÓN !

El incumplimiento de las siguientes instrucciones puede provocar daños en el producto suministrado por nosotros y el rechazo de la reclamación debido a una instalación incorrecta del producto.

Motivos habituales de las reclamaciones no reconocidas

Ejemplos de inyectores reacondicionados dañados después de varios kilómetros debido a una instalación incorrecta.



Las juntas del inyector dañadas

Mal apriete del inyector en el motor, o lubricación insuficiente de la goma elástica durante la instalación. Provoca la purga de la cilindra y a continuación, el mal funcionamiento del inyector.



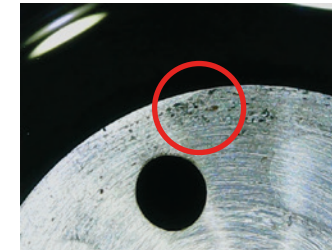
La entrada de combustible dañada

Causado por una manguera de rebose mal ajustada.



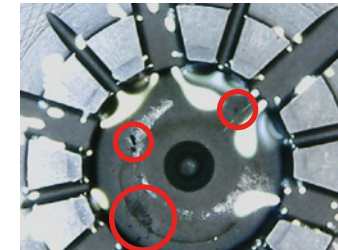
El tornillo de alimentación dañado

Los tapones roscados pueden dañar la válvula.



Las impurezas internas en el inyector

Las impurezas en el inyector se deben a una limpieza deficiente del sistema de combustible (tuberías de combustible, filtro, raíl y depósito).



¡ATENCIÓN!

El 80% de las reclamaciones por fallos de inyectores de combustible reacondicionados se deben a un sistema o bomba de combustible contaminados

